



정형외과학회소식

Newsletter of the Korean Orthopaedic Association

이임사 | 취임사 | 공지사항 | 각종위원회 소식
대한정형외과학회 영문학회지(Clinics in Orthopedic Surgery)안내
관련학회 및 국내학술회 소식 | 교실소식 | 모집공고
2009년 JBJS 구독 신청 안내 | 회원동정 | 전문의시험
CONFERENCE | 국제학술회 소식 | 대한정형외과 사이버 학회 소식 | 출간소식



11 vol.237 November 2009

효과와 안전성이 입증된 NSAID-모빅 이제, 삼일제약과 함께 합니다

- 모빅은 100여 개국에서 40억 일치 이상 처방되었습니다.¹
- 모빅은 타 NSAID 제제에 비해 치료 성공률이 높았습니다.²
- 모빅은 35개 임상시험의 pooled analysis에서 POB*를 포함한 심각한 상부 위장관 합병증의 발생 비율이 낮았습니다.³
- 모빅은 OA, RA, AS 모두에 우수한 진통, 소염 작용을 발휘합니다.^{4,5}
- 모빅은 위장관 및 심혈관계에 안전합니다.⁶

* POB: perforation, obstruction and bleeding

References) 1. Data on file 2. Gagnier P et al. A consistent strategy of using meloxicam in osteoarthritis patients is more likely to result in treatment success. EULAR 2002, Ann Eur Cong of Rheumatology, 12-15 Jun 2002 3. G. Singh et al. Meloxicam has a low risk of serious gastrointestinal complications: Pooled analysis of 27,039 patients EULAR 2001, Ann Eur Cong of Rheumatology, 13-16 Jun 2001. 4. Hawkey et al. British Journal of Rheumatology, 1998; 37(9): 937-945 5. Dequeker et al. British Journal of Rheumatology, 1998; 37(9): 946-951 6. Hoise et al. British Journal of Rheumatology, 1996; 35(suppl 1): 39-43



Safety

Efficacy

제조원 :



판매원 :



본사 : 서울특별시 서초구 방배동 990-1
마케팅부 (02-520-2747), 소비자 문의 (080-222-0110)

편안하게 드십시오!!!

부드러운 소염진통제

소말겐[®] 정

(Talniflumate 370mg)

SOMALGEN



홍익·정도 경영

근화제약주식회사

대표전화: 02)2047-7700 www.kunwha.com



정형외과학 용어집 제 3판 발간

정가 50,000원

계좌번호 : 국민은행 269101-04-008077

예금주 : 대한정형외과학회

대한정형외과학회에서 훌륭하신 여러 선배회원님들의 노고로 1989년 10월 정형외과학 용어집 제 1판이 발간되었으며 1997년 10월 제 2판이 발간된 후 이미 10년여의 세월이 흘렀습니다. 이 동안 거의 사용치 않는 용어도 생겼으며 또한 최근 10년간의 정형외과학의 발달은 수많은 새로운 용어를 탄생시켰습니다. 이에 따라 정형외과학 용어집도 개정의 필요성이 대두되어 2007년 2월 학술용어 제정위원회에서 용어집개정편찬 소위원회를 구성 정형외과학 제 3판 개정작업을 시작하였습니다. 제 3판 개정작업의 방향은 이미 사용치 않는 용어(폐어)를 삭제하고 제 2판의 틀린 부분을 수정하며 제 2판에 누락된 용어 및 새로이 탄생한 용어를 보완하는 것 이외에 우리나라 의학교육의 현실에 맞게끔 개정하였습니다.

정보화의 사회로 접어들어 많은 의학지식이 일반인에게도 전달되는 요즘 의학용어는 이미 의료인만의 전문용어가 아닌 일반인에게도 흔히 사용되는 용어가 되었습니다. 그러나 현재 정형외과에서 사용하고 있는 용어나 정형외과학 용어집 제 2판에 기재되어 있는 용어는 아직도 정형외과 전문의들조차 이해하기 어려운 일본식 용어가 많아 보다 이해가 쉬운 우리말 용어로의 개정이 필요한 상태이며 이는 이미 대한의사협회뿐 아니라 여러 분과들도 이러한 방향으로 용어를 개정하고 있어 제 3판 정형외과학 용어도 이러한 방향으로 개정을 추진하였습니다.

또한 현재 의학용어의 현실은 아직도 통일된 용어를 갖고 있지 못하며 대한의사협회에서 발간된 의학용어집에서 사용되고 있는 용어와의 괴리가 크고 의학교육과 공공기관에서 사용되는 용어와의 차이가 커 이를 통일시킬 필요성 또한 큰 것으로 판단되었습니다. 대한의사협회 의학용어집 제 4판, 제 5판, 필수의학용어집(대한의사협회), Dorland 의학사전, 정형외과교과서 제 6판, 필수정형외과학, 정형외과학회 각분과학 교과서, 과학기술용어집(한국과학기술한림원), 교육부 편수자료, 표준국어대사전등을 참조하고 제 2판 용어 15,990개를 모두 검토하여 제 3판을 발간하였습니다.

이 임사



최 일 용 (2009년도 회장)

존경하는 정형외과 회원 여러분!

여러 가지로 부족한 제가 제 50대 대한정형외과학회장직을 수행한지 벌써 1년이 지났습니다.

지난 1년 재임기간 동안 국제적으로는 큰 경제위기가 있었고 그 결과 어려운 의료 환경이 조성되었으며 학회 운영에도 여러 가지 어려움이 발생하였습니다. 그러나 저희 학회는 학술적인 면, 전공의 교육, 개원의 위상 제고, 회원화합 등의 여러 목표를 달성하기 위해 꾸준히 노력해왔고 나름대로 발전이 있었음은 참으로 다행스러운 일이라고 생각합니다. 이 모든 발전은 부족한 저를 도와주신 모든 회원님의 헌신에서 비롯된 것이므로 회원 여러분께 깊은 감사를 드립니다.

저는 나름대로 취임사에서 말씀드렸던 학회 중점 추진사항을 열정으로 수행하려고 노력하였으나 지나고 보니 아쉬운 점도 많이 남아있습니다. 비록 부족한 점이 있더라도 넓은 아량으로 이해해주시면 감사하겠습니다.

이제 저는 1년 전 학회장 취임사에서 말씀드렸던 중점 추진사항의 추진 결과에 대해 말씀드리도록 하겠습니다.

첫째, 저희 학회를 학술적으로 발전하는 학회로 이끌어 가겠다고 말씀드렸습니다. 전임 집행부에 이어 대한정형외과 학회지를 SCI급 저명국제학술지로 등재시키기 위해 영문학회지인 CiOS를 SCI 규격에 맞추어 2009년 3월호부터 발간을 시작하여 9월호까지 3번 발간하였고 최근 SCI(E) 전단계인 Pubmed 에 등재확정 되었습니다.

이러한 혁신을 위해 헌신하셨던 편집위원장님을 비롯한 편집위원님들께 깊은 감사를 드립니다. 또한 김성재 이사장의 강력한 의지로 학회의 학술적 역량을 확장하고 국제화를 위하여 Travelling fellowship 개발과 외국인자 초청범위를 확대 실시하기로 결정하였고 이를 반영하여 2010년 예산에 증액 산정하였습니다. 이렇게 주변 국가와의 학술적 교류를 확대, 지속한다면 저희 학회의 위상이 한걸음 더 제고되리라 믿습니다.

둘째, 개원의 위상 제고에 힘쓰겠다고 말씀드렸습니다.

노인요양병원 입원료 차등 수가제도에서 정형외과 전문의도 가산을 인정받게끔 2009년 9월 건강보험 정책 심의 위원회 (건정심) 분과 소위원회에서 통과 되었습니다. 이 자리를 빌어 김명구 보험이사와 전남의대 정형외과학교실에 감사를 드립니다. 또한 지난 6월 개원의 연수강좌에서 골관절염, 류마티스 관절염, 골다공증 및 대체의학 등 정형외과 개원의에게 실질적으로 도움이 되는 내용을 다룸으로써 개원의 회원들의 뜨거운 호응을 받았습니다. 앞으로도 이러한 연수강좌를 지속 발전 시키면 개원의 회원 여러분의 위상 제고에 큰 힘이 되리라 믿습니다.

셋째, 화합하는 학회로 이끌겠다고 말씀드렸습니다.

지난 1년간 약 30여회에 달하는 각종 위원회와 관련 워크숍을 개최하여 학회 발전을 위해 진지한 토론을 하였으며 회원 간의 우의도 돈독히 하도록 힘썼습니다.

넷째, 전공의 교육 과정을 발전적으로 개편 하겠다고 말씀드렸습니다.

과거 저희 분야이었으나 타과에 잠식당했던 정형외과 분야의 교육에 활력을 주기 위해 많은 노력을 기울였습니다. 아직은 저희 학회 분과학회는 아니지만 이미 대한정형통증학회가 발족하여 창립 학술대회도 개최하였고 또한 전문의 자격시험과 전공의 평가시험에 정형내과 문제를 출제하여 정형내과에 대한 관심과 실질적인 접근을 할 수 있도록 도모하였으며 전공의 들의 임상적 진찰에 관한 관심과 능력을 향상시키기 위해 올해 전공의 평가시험에는 동영상 문제를 출제하였습니다. 전공의 교육의 질 향상이 저희 학회의 미래를 결정하므로 앞으로도 전공의 교육에 대한 지속적 관심과 개선이 필요하리라 생각합니다.

다섯째, 관절염, 골다공증 대국민 홍보를 위하여 2010년 5월경 “관절염, 골다공증의 날” 행사를 할 예정이며 예산을 배정 하였습니다.

여섯째, 문성환 총무의 노력으로 학회주관 대규모 학술사업 두 개가 완료 되었으며 런칭 심포지엄을 활성화하여 학회 살림에도 기여하였습니다.

또한 전임 집행부 역점사업의 연속성 유지를 위하여 박병문 자문위원께서 2009년 추계학술대회에서 인성교육 (Orthopedic Tree)을 실시하였고 전공의 적정 수급 용역연구를 위하여 연구용역사 ELIO측에 연구제안 하였으며 이를 위해 2010년 예산안에 연구비를 반영하였으며 그 외 대한정형외과 학회지의 디자인 개선 및 전산화 작업도 지속적으로 후원하였습니다.

부족한 제가 이만큼이라도 학회를 이끌며 결실을 맺을 수 있었던 것은 그동안 저를 보필해주셨던 김성재 이사장, 문성환 총무, 이라빈 과장을 비롯한 학회 비서진 그리고 모든 회원 여러분의 희생과 헌신에서 비롯된 것임을 저는 알고 있습니다. 이 자리를 빌어 저를 도와주신 모든 분들께 깊은 감사와 존경을 드립니다.

제 나름대로는 취임사에서 말씀드렸던 역점 사업과 학회 발전을 위해 노력하였으나 지나고 보니 미진한 점이 남아 마음속에 안타까움이 남습니다. 그러나 저는 학회를 영원히 떠나는 것이 아닙니다. 회장직을 이임한 후에도 정형외과학회 회원의 한 사람으로써 저희 학회 발전을 위해 헌신하며 최선의 노력을 다하겠습니다.

존경하는 정형외과 회원 여러분께 다시 한 번 감사드리며 이임 인사를 이것으로 갈음하겠습니다.

감사합니다.

취임사



김정만 (2010년도 회장)

존경하는 정형외과학회 회원 여러분, 특히 자문위원님 여러분,
부족한 점이 많은 저를 밀어 주시어 제51대 대한정형외과학회 회장으로 봉사할 기회를 주신 것에 대해 무한한 감사의 말씀을 올리는 바입니다. 이것은 제 인생에서 가장 보람 있는 직책이 될 것이며 한 해동안 있는 힘을 다해 노력함으로써 여러분의 기대를 저버리지 않도록 하겠습니다.

다행히도 제가 평소에 인격적으로나 능력으로나 대인 관계로나 훌륭하다고 생각했고 끈임 없는 발전을 추구하는 미래지향적이라는 면에서 저와 궤를 같이 하는 최인호 이사장과 같이 일하게 된것에 아주 만족하고 이렇게 밀어주신 회원 여러분께 감사하고 있습니다.

금번 한 해에 걸친 회장직 수행을 시작하기에 앞서 일년동안 끊임 없는 가르침을 주신 최일용 전임 회장과 김성재 이사장께 감사의 말씀을 드립니다. 우리 정형외과학회는 매년 집행부가 바뀌기 때문에 이러한 매끄러운 인수 인계야말로 학회 발전에 가장 필요한 부분이라고 하겠습니다.

저희 학회는 다른 학회와 달리 회원들 상호간의 관계가 원만하고 끊임 없는 발전을 하고 있습니다. 그러나 이 세계가 너무나 빨리 모든 것이 바뀌고 있기 때문에 자연히 생각지도 않았던 일들이 생기게 되고 학회의 회장과 이사장등 집행부는 여기에 적절한 대책을 세움으로써 학회가 발전하는데 제동이 걸리지 않게 하는 것이 중요하겠습니다. 저는 제 임기 동안에 학회 내부와 외부의 사항으로 나누어 몇가지에 중점을 두어 일하려고 생각합니다.

첫째, 대내적으로 학회 내부의 임원진의 구조를 체계화하고 임무를 구체화하여 좀 더 효과적으로 일하는 학회로 만들 생각입니다. 이는 최인호 이사장이 발의하였으며 제 생각에도 아주 중요하다고 생각합니다.

둘째, 학회의 경리 문제에 법적인 문제가 발생하지 않도록 제도를 재정비하고 이익 사업을 통한 자금 확보에 힘을 기울일 생각입니다. 사실 우리 학회가 최초로 회계사에 의한 경리 점검을 하기 시작한 것도 김영민 전 회장님과 제가 이사장으로 재직하던 때였습니다.

셋째, 저희와 같은 임상과인 대한신경외과학회지가 SCIE 자격을 획득하였습니다. 이에 우리도 자극을 안 받을 수 없으며, 적극적인 대책을 통해 조속한 시일 내에 SCI 등재가 되도록 최선을 다할 생각입니다.

넷째, 우리 학회가 골, 관절, 척추의 진료를 하려는 다른 학회 회원들과 하기는 싫지만 이제는 경쟁을 할 수 밖에 없으며, 우위에 서는 것만이 우리 학회 회원의 살길이라고 보기 때문에 개원가에서 환자를 많이 유치할 수 있도록 정형의학 분야에 많은 힘을 기울일 생각입니다. 저도 정형의학에 대한 중요성을 항상 강조하고 있었고 과거 이 위원회의 발족을 발의한 사람의 하나였기 때문에 그 중요성을 숙지하고 있습니다. 이것에 관하여는 이광진 전 회장을 비롯한 뜻을 같이 하는 회원들과 이미 정형외과초음파학회라든가 정형통증의학회의 창설을 통해 실천을 하고 있으며 개원의 협의회와의 긴밀한 협력을 좀더 강화할 생각입니다.

다섯째, 우리나라는 이제 경제적으로나 학문적으로나 다른 나라에서 배우기만하는 나라는 아닌 것 같습니다. 이제는 우리가 학문의 국제화를 개인 차원만이 아니라 학회 차원에서 국제화를 이루어야 할 때가 되었다고 생각합니다. 우리 학회 회원들의 국제 논문 수가 근래에 급격히 증가하였고, 우리 나라 학회 회원들의 영어 구사 능력은 아시아에서 홍콩이나 싱가포르 같이 국어가 영어인 나라와 거의 비견할만하다고 보기 때문에 저희 가을 학회를 AAOS 같은 국제 학회화할 가능성을 타진해보려고 합니다. 이것은 이미 전임 회장단과의 협의를 통해 종래와 같은 초청 연자 들 외에도 15인을 더 포함시켜 영어 세션을 활성화해 국제 심포지움을 열 수 있도록 예산을 확보해 놓았습니다. 이것이 일단 성공한다면 향후 점진적으로 여러 가지 방향으로 발전시켜 최소 아시아에서는 우리나라가 정형외과의 중심이 되도록 할 수 있을 것입니다.

마지막으로, 우리 의사들의 큰 맹점이 국민과의 괴리 상태에 있다는 것입니다. 이것은 매우 심각한 일로 정부 당국의 정책에 반대되어 우리가 마치 국민들의 건강을 담보로 이익만을 챙기는 것 같이 비쳐짐으로써 위상이 떨어졌고 정상적 발전의 큰 장애가 되고 있습니다. 그래서 이번 집행부에서는 국민에게 더 가까이 다가갈 수 있는 여러가지 방법을 개발할 생각이요 그 첫 사업으로 홍보위원회를 대폭 활성화할 생각입니다.

이러한 사업의 구체적인 사항에 대해서는 회원 여러분들과 지속적인 협의를 하겠습니다. 앞으로 잘 해 보겠습니다. 김정만과 최인호, 조태준조의 집행부가 여러 회원님들의 절대적인 후원 속에 출범함을 신고드립니다.

감사합니다.



공지 사항

1. 대한의사협회에서는 연수교육시행규정 제 11조 1호에 의거 각 시·도지사회장 및 교육기관장이 연수교육 시행 후 2주 이내에 보고 하도록 되어 있으나, 각 교육기관의 결과보고가 지연 또는 누락되는 경우가 많아, 이에 대한 대책으로 각 회원이 보수교육에 참가해서 받은 평점카드를 반드시 각 소속지역의사회에 제출하여 누락되지 않도록 하여 줄 것을 요청하여 왔습니다. 이에 회원들께서는 불이익을 당하지 않도록 반드시 각 소속지역의사회에 발급받은 평점카드를 제출하여 주시기 바랍니다. <참고> 연수교육평점은 1년에 12점을 반드시 이수하여야 합니다.
2. 학회 발전을 위한 건의 사항이나 개선 방안이 있으시면 홈페이지 신문고를 이용하시어 건의하여 주시기 바랍니다.

각종 위원회 소식

■ 보험위원회

- 위원장 : 김명구(인하대학교병원)
 - 보건복지가족부 보험급여과-3961호('09.10.30)
 - 치료재료 급여·비급여 목록 및 급여상한금액표(고시 제2009-195호)
 - 요양급여의 적용기준 및 방법에 관한 세부사항(고시 제2009-200호)
- 상기근거와 관련, 치료재료 별도보상 품목인 Burr, Saw 등 절삭기류의 경우 정액수가로 전액 본인부담기로 결정하고 그 세부 분류 및 금액을 고시한 바 있습니다.
- 치료재료의 별도보상은 해당 행위료의 상대가치점수에서 치료재료 비용을 차감 반영한 항목에 한하여 이루어지는 것으로 상대가치점수에서 해당 치료재료 비용이 차감되지 않은 항목은 치료재료를 별도로 산정할 수 없는 바, Burr, Saw 등 절삭기류 치료재료의 별도산정이 가능한 행위목록을 아래 같이 안내하오니, 해당목록을 참고하시고 관련업무에 참고하시기 바랍니다.

■ Burr, Saw 등 절삭기류 치료재료 비용 산정 항목별 세부 행위명

| 행위분류번호 | 코드 | 분류(행위명) |
|--|-------|---|
| 1. 사지 및 관절수술에 사용한 Burr, Saw 등 절삭기류 | | |
| 가. 골반, 대퇴, 고관절, 견관절, 슬관절(ZN051001)_ 183,790원 | | |
| 자56가 | N0561 | 사지관절이단술(견갑총관) |
| 자30가 | N0303 | 절골술(척추, 골반) |
| 자30-1가 | N0305 | 절골술 및 체내금속고정술(대퇴골) |
| 자28가 | N0281 | 양성골종양의 소파술 또는 절제술(골반골, 대퇴골, 하퇴골) |
| 자28-1가 | N0284 | 양성골종양의 광범위절제술(골반골, 대퇴골, 하퇴골) |
| 자29가 | N0021 | 골수염또는골농양수술[골천공술, 골개창술, 배형성형술, 골부분절제술포함]-골반골, 대퇴골, 하퇴골 |
| 자56다 | N0563 | 사지관절이단술(슬관절) |
| 자56라 | N0564 | 사지관절이단술(슬관절) |
| 자57가 | N0571 | 사지절단술(골반) |
| 자57나 | N0572 | 사지절단술(대퇴) |
| 자62가 | N0621 | 가관절수술(대퇴골) |
| 자66 | N0660 | 구개 성형술 |
| 자70나 | N0702 | 사지관절절제술(활막절제술포함)-견관절, 슬관절 |
| 자72가 | N0721 | 절제관절성형술(고관절) |
| 자73가 | N0731 | 관절고정술(고관절) |

| 행위분류번호 | 코드 | 분류(행위명) |
|--|-------|--|
| 자73나 | N0732 | 관절고정술(견관절, 슬관절) |
| 자28-2가 | NA281 | 양성종양의 사지구제술(골반부) |
| 자28-2나 | NA282 | 양성종양의 사지구제술(대퇴부, 견갑부, 상완부) |
| 자717(1) | N0711 | 인공관절치환술-전치환[고관절] |
| 자71나(1) | N0715 | 인공관절치환술-부분치환술[고관절] |
| 자71-17(1) | N1711 | 인공관절치환술-전치환[고관절] |
| 자71-17(1)주 | N1721 | 인공관절치환술-전치환-고관절-인공관절 삽입물의 제거를 동시에 실시한 경우 |
| 자71-1나(1) | N1715 | 인공관절치환술-부분치환[고관절] |
| 자71-1나(1)주 | N1725 | 인공관절치환술-부분치환-고관절-인공관절 삽입물의 제거를 동시에 실시한 경우 |
| 자717(2) | N2071 | 인공관절치환술-전치환[견관절] |
| 자71나(2) | N2711 | 인공관절치환술-부분치환술[견관절] |
| 자71-17(2) | N3711 | 인공관절치환술-전치환[견관절] |
| 자71-17(2) | N3712 | 인공관절치환술-전치환[슬관절] |
| 자71-17(2)주 | N3721 | 인공관절치환술-전치환-견관절-인공관절 삽입물의 제거를 동시에 실시한 경우 |
| 자71-17(2)주 | N3722 | 인공관절치환술-전치환-슬관절-인공관절 삽입물의 제거를 동시에 실시한 경우 |
| 자71-1나(2) | N4711 | 인공관절치환술-부분치환[견관절] |
| 자71-1나(2) | N4712 | 인공관절치환술-부분치환[슬관절] |
| 자71-1나(2)주 | N4721 | 인공관절치환술-부분치환-견관절-인공관절 삽입물의 제거를 동시에 실시한 경우 |
| 자71-1나(2)주 | N4722 | 인공관절치환술-부분치환-슬관절-인공관절 삽입물의 제거를 동시에 실시한 경우 |
| 자717(2) | N2072 | 인공관절치환술-전치환[슬관절] |
| 자71나(2) | N2712 | 인공관절치환술-부분치환술[슬관절] |
| 자56나 | N0562 | 사지관절이단술(고관절) |
| 나. 경비골, 요척골, 상완골, 전완골, 쇄골, 완관절, 족관절(ZN051002)_ 132,270원 | | |
| 자28나 | N0282 | 양성골종양의 소파술 또는 절제술(상완골, 전완골, 쇄골) |
| 자28-1나 | N0285 | 양성골종양의 광범위절제술(상완골, 전완골, 쇄골) |
| 자29나 | N0022 | 골수염또는골농양수술[골천공술, 골개창술, 배형성형술, 골부분절제술포함]-상완골, 전완골, 쇄골 |
| 자30나 | N0302 | 절골술(상하지) |
| 자30-1나 | N0306 | 절골술 및 체내금속고정술(상완골) |
| 자30-1다(1) | N0304 | 절골술 및 체내금속고정술(요골과 척골중 하나, 경골과 비골중 하나) |
| 자30-1다(2) | N0307 | 절골술 및 체내금속고정술(요척골 동시, 경비골 동시) |
| 자51 | N0510 | 쇄골절제술 |
| 자56마 | N0565 | 사지관절이단술(주관절, 완관절, 족관절) |
| 자57다 | N0573 | 사지절단술(상완, 전완, 하퇴) |
| 자57라 | N0574 | 사지절단술(수족) |
| 자58가(1) | N0581 | 단단성형술-골성형을요하는것(대퇴, 하퇴, 상완, 전완) |
| 자58-1가 | N0587 | 사지접합수술(사지) |
| 자62나 | N0622 | 가관절수술(상완골, 전완골, 하퇴골) |
| 자62다 | N0624 | 가관절수술(쇄골, 슬개골, 수근골, 족근골) |
| 자67 | N0670 | 경골결절절제술 |
| 자72나 | N0722 | 절제관절성형술(견관절, 슬관절, 주관절, 완관절, 족관절) |
| 자73다 | N0733 | 관절고정술(주관절, 완관절, 족관절) |
| 자73다주 | N0735 | 관절고정술-족관절에 삼중관절고정술을 실시한 경우 |
| 자28-2다 | NA283 | 양성종양의 사지구제술(전완부, 하퇴부) |
| 자71-1나(2) | N4713 | 인공관절치환술-부분치환[주관절] |
| 자71-1나(2) | N4714 | 인공관절치환술-부분치환[완관절] |
| 자71-1나(2) | N4715 | 인공관절치환술-부분치환[족관절] |
| 자717(3) | N2073 | 인공관절치환술-전치환[주관절] |
| 자717(3) | N2074 | 인공관절치환술-전치환[완관절] |
| 자717(3) | N2075 | 인공관절치환술-전치환[족관절] |
| 자71나(2) | N2713 | 인공관절치환술-부분치환술[주관절] |
| 자71나(2) | N2714 | 인공관절치환술-부분치환술[완관절] |
| 자71나(2) | N2715 | 인공관절치환술-부분치환술[족관절] |
| 자71-17(3) | N3713 | 인공관절치환술-전치환[주관절] |
| 자71-17(3) | N3714 | 인공관절치환술-전치환[완관절] |
| 자71-17(3) | N3715 | 인공관절치환술-전치환[족관절] |
| 자71-17(3)주 | N3723 | 인공관절치환술-전치환-주관절-인공관절 삽입물의 제거를 동시에 실시한 경우 |
| 자71-17(3)주 | N3724 | 인공관절치환술-전치환-완관절-인공관절 삽입물의 제거를 동시에 실시한 경우 |
| 자71-1나(2)주 | N4725 | 인공관절치환술-부분치환-족관절-인공관절 삽입물의 제거를 동시에 실시한 경우 |

행위분류번호 코드 분류(행위명)

다. 수족지골, 지관절, 기타부위(ZN051003)_ 101,530원

| | | |
|------------|-------|--|
| 자25가 | N0251 | 다지증수술(건 및 골성형을 요하는 경우) |
| 자28다 | N0283 | 양성골종양의 소파술 또는 절제술(기타) |
| 자28-1다 | N0286 | 악성골종양의 광범위절제술(기타) |
| 자29다 | N0023 | 골수염또는골농양수술(골천공술,골개창술,배형성형술,골부분절제술포함)-기타 |
| 자30다 | N0301 | 절골술(수지, 족지) |
| 자30-1라 | N0309 | 절골술 및 체내금속고정술(수족지골) |
| 자57마 | N0575 | 사지절단술(지) |
| 자58개(2) | N0582 | 단단성형술-골성형을요하는것(지) |
| 자58-1나 | N0588 | 사지접합수술(수족지) |
| 자58-2 | N1581 | 수지의 무지화 성형술 |
| 자58-3 | N1582 | 족지를 이용한 수지재건술(공여부절단술포함) |
| 자61 | N0610 | 수족골 적출술 |
| 자62라 | N0623 | 가관절수술(중수골, 중족골) |
| 자62마 | N0625 | 가관절수술(지골) |
| 자72다 | N0723 | 절제관절성형술(지관절) |
| 자73라 | N0734 | 관절고정술(지관절) |
| 자71-1나(3)주 | N1727 | 인공관절재치환술-부분치환-지관절-인공관절 삽입물의 제거를 동시에 실시한 경우 |
| 자71가(4) | N0714 | 인공관절치환술-전치환[지관절] |
| 자71나(3) | N0717 | 인공관절치환술-부분치환술[지관절] |
| 자71-1가(4) | N1714 | 인공관절재치환술-전치환[지관절] |
| 자71-1가(4)주 | N1724 | 인공관절재치환술-전치환-지관절-인공관절 삽입물의 제거를 동시에 실시한 경우 |
| 자71-1나(3) | N1717 | 인공관절재치환술-부분치환[지관절] |
| 자28-2라 | NA284 | 악성종양의 사지구제술(수족부) |
| 자56바 | N0566 | 사지관절이단술(지관절) |

2. 생골 및 생피부판이식술, 골편절제술에 사용한 Burr, Saw 등 절삭기류(ZN051004)_ 56,670원

| | | |
|--------|-------|------------------------------|
| 자31 | N0310 | 골편절제술 |
| 자58-4가 | N1583 | 생골 및 생피부판 이식술(혈관부착 골 이식술) |
| 자58-4나 | N1584 | 생골 및 생피부판 이식술(혈관부착 골피부판 이식술) |
| 자58-4다 | N1585 | 생골 및 생피부판 이식술(유경혈관화 골이식술) |

3. 근 및 건수술, 생검 등에 사용하는 Burr, Saw 등 절삭기류(ZN051005)_ 32,900원

| | | |
|-----------|-------|------------------------------------|
| 나858나(1) | C8582 | 골생검(절개생검)-척추골 |
| 나858나(2) | C8583 | 골생검(절개생검)-기타부위 |
| 나860가 | C8601 | 관절절개생검술-견관절, 고관절, 천장관절 |
| 나860나 | C8602 | 관절절개생검술-주관절, 슬관절 |
| 나860다 | C8603 | 관절절개생검술-완관절및족관절 |
| 나860라 | C8604 | 관절절개생검술-기타부위 |
| 자27 | N0270 | 골성장판성장억제술(스태플링 포함) |
| 자79나 | N0792 | 변형기계 고정술(사지변형) |
| 자93-1나(2) | N0937 | 건봉성형술 및 회전근개파열복원술(근 및 건성형이 동반된 경우) |
| 자93나 | N0932 | 건및인대성형술-복잡한것[이식, 이전, 교환, 인공건성형] |

4. 척추 및 척수수술에 사용하는 Burr, Saw 등 절삭기류(ZN051006)_ 116,250원

| | | |
|---------|-------|---|
| 자44가(1) | N0444 | 척추변형에척추관절전방고정[기기, 기구사용고정포함]-7구간(척추분절)미만 |
| 자44가(2) | N0445 | 척추변형에척추관절전방고정[기기, 기구사용고정포함]-7구간(척추분절)이상 |
| 자44나(1) | N0446 | 척추변형에척추관절후방고정[기기, 기구사용고정포함]-7구간(척추분절)미만 |
| 자44나(2) | N0447 | 척추변형에척추관절후방고정[기기, 기구사용고정포함]-7구간(척추분절)이상 |
| 자45가 | N0451 | 척추체제거술(경추) |
| 자45나 | N0452 | 척추체제거술(흉추) |
| 자45다 | N0453 | 척추체제거술(요추) |
| 자46가(3) | N0466 | 척추고정술[기기, 기구사용고정포함]-전방고정-요추 |
| 자46나(2) | N0468 | 척추고정술[기기, 기구사용고정포함]-후방고정-흉추 |
| 자46나(3) | N0469 | 척추고정술[기기, 기구사용고정포함]-후방고정-요추 |
| 자48 | N0480 | 척추열수술 |
| 자50 | N0500 | 늑골척추횡돌기절제술 |
| 자59 | N0590 | 척추 또는 골반골절 및 탈구의 관혈적 정복수술 |

행위분류번호 코드 분류(행위명)

| | | |
|------------|-------|---|
| 자79가 | N0791 | 변형기계 고정술(척추측만증 및 구배증) |
| 자49가(1) | N1491 | 관혈적 추간판제거술(척추후궁절제술포함)-경추 |
| 자49가(2) | N1492 | 관혈적 추간판제거술(척추후궁절제술 포함)-흉추 |
| 자49가(3) | N1493 | 관혈적 추간판제거술(척추후궁절제술 포함)-요추 |
| 자49-1가 | N1497 | 척추후궁절제술(경추) |
| 자49-1나 | N1498 | 척추후궁절제술(흉추) |
| 자49-1다 | N1499 | 척추후궁절제술(요추) |
| 자46가(1)(가) | N2461 | 척추고정술[기기, 기구사용고정포함]-전방고정-경추-경구강접근 |
| 자46가(1)(나) | N2462 | 척추고정술[기기, 기구사용고정포함]-전방고정-경추-경추치상돌기나사못고정술 |
| 자46가(1)(다) | N2463 | 척추고정술[기기, 기구사용고정포함]-전방고정-경추-기타의경우 |
| 자46가(2)(가) | N2464 | 척추고정술[기기, 기구사용고정포함]-전방고정-흉추-경흉골병 접근 |
| 자46가(2)(나) | N2465 | 척추고정술[기기, 기구사용고정포함]-전방고정-흉추-경흉골접근 |
| 자46가(2)(다) | N2466 | 척추고정술[기기, 기구사용고정포함]-전방고정-흉추-기타의경우 |
| 자46나(1)(가) | N2467 | 척추고정술[기기, 기구사용고정포함]-후방고정-경추-후두골경추간 |
| 자46나(1)(나) | N2468 | 척추고정술[기기, 기구사용고정포함]-후방고정[경추]제1-2경추간 |
| 자46나(1)(다) | N2469 | 척추고정술[기기, 기구사용고정포함]-후방고정-경추-기타의경우 |
| 자46나(3)주 | N2470 | 척추고정술[기기, 기구사용고정포함]-후방고정-요추-Cage를 이용한 추체간 유합술 |
| 자46-1가 | N2471 | 척추체내고정용금속제거술-전방 |
| 자46-1나 | N2472 | 척추체내고정용금속제거술-후방 |
| 자49-2가 | N2491 | 경추후궁성형술-제1부위 |
| 자467-1 | S4671 | 척수동정맥기형수술[척수혈관종포함] |
| 자468나 | S4682 | 중추신경계기형수술-척수수막류 |
| 자468라 | S4683 | 중추신경계기형수술-수막류 |
| 자468다 | S4684 | 중추신경계기형수술-지방척수수막류 |
| 자468마 | S4685 | 중추신경계기형수술-척수결박증 |
| 자469-1가 | S4694 | 척수내종양및병소절제술-경추 |
| 자469-1나 | S4695 | 척수내종양및병소절제술-흉추 |
| 자469-1다 | S4696 | 척수내종양및병소절제술-요추 |
| 자470가(1) | S4704 | 척수경막외종양및병소절제술[경추]-척추경또는척추체를포함하는경우 |
| 자470가(2) | S4705 | 척수경막외종양및병소절제술[경추]-척추경또는척추체를포함하지아니한경우 |
| 자470나(1) | S4706 | 척수경막외종양및병소절제술[흉추]-척추경또는척추체를포함하는경우 |
| 자470나(2) | S4707 | 척수경막외종양및병소절제술[흉추]-척추경또는척추체를포함하지아니한경우 |
| 자470다(1) | S4708 | 척수경막외종양및병소절제술[요추]-척추경또는척추체를포함하는경우 |
| 자470다(2) | S4709 | 척수경막외종양및병소절제술[요추]-척추경또는척추체를포함하지아니한경우 |
| 자471다 | S4713 | 단락술또는측로조성술-척수내낭종또는척수공동과타부위간 |
| 자472나 | S4722 | 뇌척수액루수술-척추강내 |
| 자482가 | S4821 | 척수신경수술[파괴, 절개, 절단등]-DREZ파괴술 |
| 자482나 | S4822 | 척수신경수술[파괴, 절개, 절단등]-신경근절개술 |
| 자482라 | S4824 | 척수신경수술[파괴, 절개, 절단등]-척수부신경절개 |
| 자482나주 | S4827 | 척수신경수술[파괴, 절개, 절단등]-선택적척수후신경근절개술 |
| 자469가(1) | S6691 | 척수경막내종양및병소절제술[경추]-3구간미만 |
| 자469가(2) | S6692 | 척수경막내종양및병소절제술[경추]-3구간이상 |
| 자469나(1) | S6693 | 척수경막내종양및병소절제술[흉추]-3구간미만 |
| 자469나(2) | S6694 | 척수경막내종양및병소절제술[흉추]-3구간이상 |
| 자469다(1) | S6695 | 척수경막내종양및병소절제술[요추]-3구간미만 |
| 자469다(2) | S6696 | 척수경막내종양및병소절제술[요추]-3구간이상 |
| 자621가(1) | SY621 | 척수신경자극기설치, 교환 및 제거술(관혈적)-신경근절개를 하는 경우 |
| 자621가(2) | SY622 | 척수신경자극기설치, 교환 및 제거술(관혈적)-신경근절개를하지않는경우 |





대한정형외과학회 영문학회지(Clinics in Orthopedic Surgery)안내

■ 특징

1. 국문 또는 영문으로 제출 가능
2. 게재 지원금 50만원(증례보고는 2008년 9월 접수분부터 제외)
3. 지도 전문의 및 전문의 시험 응시 자격 점수 인정
4. 게재 논문 중에서 학술상 우선 선정

■ 국문 논문 제출

1. 학회에서 영문으로 무료 번역(심사 통과될 경우)
2. 이득은 특징과 동일

■ 제출 요령

1. 홈페이지(www.ecios.org www.ecios.kr www.cios.kr) 에서 e-submission으로 연결, 또는 직접 온라인 투고 사이트(www.clinicsos.com)
2. 우측 박스의 투고 규정을 참조
3. 신규 계정 작성
4. 로그인하여 [submit new manuscript](#)를 클릭
5. 구체적인 투고 과정은 한글 학회지 및 다른 국제 학술지의 투고 방식과 유사
6. 홈페이지의 도움말 참조

■ 공지사항

1. 증례보고는 2008년 9월 접수분부터 격려금을 지원하지 않음
2. 게재료는 학회에서 지원
3. 그림 및 사진, 별책(supplement)은 본인 비용



관련 학회 및 국내학술회 소식

1. 대한슬관절학회 심포지엄

- 일시 : 2009년 11월 14일(토)
- 장소 : 대전을지대학교병원 3층 범석홀
- 문의처 : 대한슬관절학회(간사 김희천, H.P_ 010-2755-7559)
대전충청슬관절연구회(간사 김영모, Tel_ 042) 280-7345)

2. 2009년 11회 고관절학회 연수강좌

- 일시 : 2009. 11. 20(금) 08:00~17:45
- 장소 : 연세대학교 새세브란스병원 본관 6층 은명대강당
- 문의처 : 학회사무실 Tel_ 02) 958-8346 Fax_ 02) 964-3865
E-mail_ khs811219@naver.com

3. 대한정형외과 스포츠의학회 제 19차 추계학술대회

- 일시 : 2009년 11월 20일(금)
- 장소 : 건국대학교 부속병원 강당 • 초록접수마감 : 2009년 8월 31일(월)
- 초록 형식 : 국문으로 목적, 재료 및 방법, 결과, 결론으로 기술(MS word file)
- 문의처 : Tel_ 02) 970-8258 H.P_ 011-9933-7827

4. 대한정형외과 스포츠의학회에서는 2009년 11월 20일(금)에 제 19차 추계학술대회를 개최하고자 합니다.

추계학술대회는 심포지엄, 자유연제, GOTS traveling fellow 보고 시간이 있사오니, 스포츠에 관련되어 연구하신 좋은 논문들을 제출하여 주시고, 많은 참석을 부탁드립니다.

- 일시 : 2009년 11월 20일(금)
- 장소 : 건국대학교 부속병원 • 문의처 : Tel_ 02)970-8258 H.P_ 011-9933-7827

5. 대한골연부조직이식학회 추계학술대회

- 일시 : 2009년 11월 21일(토) 8:30~12:45
- 장소 : 연세대학교 치과대학 7층 강당 • 주최 : 대한골연부조직이식학회, 한국조직은행연합회
- 문의처 : 경기도 수원시 팔달구 지동 93 성빈센트병원 정형외과
Tel_ 031-249-7186 FAX_ 031-254-7186 E-mail_ osong97@yahoo.co.kr

6. 대한척추외과학회 2009 척추변형연구회 심포지엄

- 일시 : 2009년 11월 21일(토)
- 장소 : 서울대학교병원 본관 A 강당
- 문의처 : 순천향부천병원 정형외과(Tel_ 032-621-6417)

7. 대한정형외과 초음파학회 추계학술대회

- 일시 : 2009년 11월 22일(일)
- 장소 : 건국대학교 병원 지하 강당
- 문의처 : 부총무 정응료 (Tel_ 010-4047-2878) 비서 이고은(Tel_ 02) 920-5924)

8. 제 26차 대한척추외과학회 추계학술대회

- 일시 : 2009년 11월 27일(금), 08:00~
- 장소 : 서울 흥은동 그랜드힐튼호텔

9. 척추골다공증연구회 창립기념심포지엄

- 일시 : 2009년 11월 28일(토), 08:00~15:00
- 장소 : 대한척추외과학회 척추골다공증연구회
- 문의처 : 인하대학병원 정형외과 비서 문애리 (Tel_ 032-890-3043 E-mail_ ea-ri83@hanmail.net)

10. 제 6회 정형외과 기초과학 연수강좌

- 일시 : 2009년 12월 4일(금)
- 장소 : 서울대병원 임상의학연구소 강당
- 문의처 : 동국대학교 일산병원 정형외과학교실 대한정형외과연구학회 간사 임균일
Tel_ 031) 961-7315 E-mail_ gunil@duih.org

11. 대한슬관절학회 제 1회 연수강좌

- 일시 : 2009년 12월 19일(토)
- 장소 : 서울아산병원 대강당
- 문의처 : 대한슬관절학회(간사 김희천, H.P_ 010-2755-7559)

교실 소식

1. 2009 Kyung Hee Spine Update

- 일 시 : 2009년 11월 6일(금) 12:50~18:00
- 장 소 : 경희대학교 동서신의학병원 별관 지하 1층 강당
- 주 최 : 경희대학교 의과대학 정형외과학교실

2. 고려대학교 의료원 정형외과 관절경 연구회

- 일 시 : 2009년 11월 22일(일) Knee, 08:00~18:00
- 장 소 : 고려대학교 의과대학 5층 해부학 실습실
- 문의처 : 고려대학교 구로병원 정형외과 의국 Tel_ 02) 2626-1163 Fax_ 02) 2626-1164

3. 경희대 관절경센터 5th Fresh Shoulder Cadaveric Workshop in Bangkok : Mastering in Shoulder Arthroscopy

- 일 시 : 2010년 2월 25일(목)~27일(토)
- 장 소 : Chulalongkorn University Hospital, Bangkok, Thailand
- 참가인원 : 16명
- 문의처 : 경희의료원 관절경센터(담당자 : 임현진 ambri@hanmail.net)
Tel_ 02) 958-8360 Fax_ 02) 964-3865
경희의료원 정형외과(임상강사 이봉근 H.P_011-9976-9171 E-mail_ orthdr@naver.com)

2. 가톨릭대학교 부천성모병원(舊 성가병원) 유급 전임의 모집

- 1) 모집분야 : 수부 및 미세수술(김형민 교수, 박일중 교수), 척추(김윤수 교수), 고관절(이기행 교수), 견주관절 및 스포츠손상(정창훈 교수), 슬관절(문찬웅 교수), 소아(정창훈 교수)
- 2) 모집인원 : 2명
- 3) 근무기간 : 2010년 3월 1일~ 2011년 2월 28일(1년간)/(군 제대 예정자는 2010년 5월 1일부터)
- 4) 구비서류 : 추천서 및 이력서
- 5) 연락 및 문의처 : 가톨릭대학교 부천성모병원 정형외과 (경기도 부천시 원미구 소사동 2번지)
Tel_ 032) 340-2260(의국), 7089(정창훈 교수) Fax_ 032) 340-2671
E-mail_ changhoonj@yahoo.com(정창훈 교수) jikocmc@naver.com(박일중 교수)

3. 2010 서울대학교 보라매병원 관절 척추센터 전임의 모집 공고

- 1) 자 격 : 정형외과 전문의
- 2) 모집인원 : 3명
- 3) 모집분야 : ① 고관절(지도교수 : 윤강섭 교수) ② 척추(지도교수 : 이지호, 이재협 교수)
③ 슬관절(지도교수 : 강승백, 한혁수 교수)
- 4) 근무기간 : 2010년 3월 1일~2011년 2월 28일(군 전역 예정자는 2010년 5월 1일~2011년 2월 28일)
- 5) 연락 및 문의처 : 이재협 교수 Tel_ 02) 870-2314, 2312 E-mail_ spinelee@snu.ac.kr

4. 경희대학교 의과대학 부속 병원 유급 전임의 모집

- 1) 모집분야 : 수부, 미세수술 및 종양(정덕환교수, 한정수교수)
- 2) 모집인원 : 2명
- 3) 근무기간 : 2010년 3월 1일~2011년 2월 28일(1년간)/(군 제대 예정자는 2010년 5월 1일부터)
- 4) 구비서류 : 이력서
- 5) 연락처 : 경희의료원 정형외과 이정희교수, 박현철 전임의 Tel_ 010-4377-8078
김진영 전임의 H.P_ 011-9064-8245, Tel_ 02) 958-8357, 8348 E-mail_ ljhos@khmc.or.kr

모집 공고

1. 연세대학교 세브란스병원, 강남세브란스병원 전임의 모집 공고

- 1) 자 격 : 정형외과 전문의
- 2) 근무기간 : 2010년 3월 1일~2011년 2월 28일(군 제대 예정자는 2010년 5월 1일부터)
- 3) 모집마감 : 2009년 10월 10일~2009년 11월 20일
- 4) 연락처 : 연세대학교 세브란스병원병원 이진우교수 Tel_ 02) 2228-2190, E-mail_ ljwos@yuhs.ac
정형외과학교실 Tel_ 02) 2228-2180, E-mail_ os@yuhs.ac
- 5) 모집분야 및 근무지
[연세대학교 세브란스병원(신촌동)]
① 수부상지 및 미세수술, 사지연장 및 변형교정 ② 관절경외과 ③ 인공관절외과
④ 골종양외과 ⑤ 척추외과 ⑥ 족부족관절외과 ⑦ 소아정형외과
[강남 세브란스병원(도곡동)]
① 수부외과 ② 관절경외과 ③ 척추외과 ④ 외상학

2010년 JBJS 구독 신청 안내

2010년도 JBJS 구독 신청을 아래와 같이 받고 있습니다. 2010년도에는 구독하시는 모든 회원들에게 **On-line에서 열람할 수 있는 ID와 Password를 배부합니다.** 구독을 원하시는 회원께서는 아래 사항을 기재하시어 학회 팩스(02-780-2767)로 신청서를 보내 주시기 바랍니다.

2010년도 구독료는 ₩300,000(미국판 12권과 영문판 12권, 총 24권)입니다.

※ 신청과 함께 구독료를 입금하셔야만 구독 신청이 완료됩니다.

■ 송금계좌 : 국민은행 269101-04-015855, 예금주 : 대한정형외과학회

JBJS 구독을 신청합니다.

- ▶ 신청인 주소(국문) : _____
- (영문주소 필히 기재) : _____
- ▶ 전 화 번 호 : _____ ▶ 팩 스 번 호 : _____
- ▶ E-mail 주 소 : _____
- ▶ 성명(국문/ 영문) : _____ 서명





■ 축하드립니다.

1) 김석중회원(가톨릭대의정부성모병원) 미국 인명사전(American biographical institute)에서 - Man of the year 2009 representing south Korea(대한민국을 대표하는 올해의 인물) 영국 인명사전(International Biographical Center)에서-International scientist of the year 2009. (2009년의 국제적 과학자)에 선정되었습니다.

2) 오주한회원(분당서울대학교병원) 미국인명정보기관 ABI(American Biographical Institute)2009-2010판 'Great Minds of the 21st Century'에 선정되는 영예를 안았다. 이로써 오주한 회원은 올해 미국의 마르퀴즈 후즈후(Marquis Whos Who)와 영국의 국제인명센터(IBC,INTERNATIONAL Biographical Centre)에 이어 ABI에도 등재하게 되어 세계 3대 인명사전 세 곳에 나란히 이름을 올리게 됐다. 세 곳 모두에서 근골격계 종양 및 관절 질환에 대한 임상과 실험 연구논문을 통해 그간의 독창적 연구업적을 인정받은 것으로 평가됐다. ABI(American Biographical Institute)는 미국에 소재하는 인명정보기관으로 마르퀴즈 후즈 후 및 영국케임브리지 국제인명센터(IBC, International Biographical Centre)와 함께 세계 3대 인명사전으로 꼽히는 권위있는 사전이다. 이들 사전은 정치, 경제, 사회, 종교, 과학, 예술 등 각 분야에서 두각을 나타내면서 성공을 거둔 인물들을 매년 선정해 프로필과 업적 등을 소개하고 있다.

3) 박종범회원(가톨릭대학교 의정부성모병원)이 2009년 12월 2일부터 5일까지 미국 솔트레이크시티(Salt Lake City)에서 열리는 미국척추학회(Cervical Spine Research Society) 연례 학술대회에서"Effect of Hyperglycemia on Apoptosis of Notochordal Cell and Intervertebral Disc Degeneration in Diabetic Rats" 논문으로 최우수 논문상을 수상하게 되었습니다.

이 논문은 정상인들에 비해 당뇨병 환자들에서 퇴행성 척추 추간판 질환(목과 허리 디스크 질환)이 조기에 왜 많이 발병하고 이로 인해 수술을 더 받게 되는지에 대한 병리 기전을 규명한 논문으로 그 가치를 인정받아 미국척추학회 최우수 논문상을 수상하게 되었으며 저명한 국제학술지인 미국신경외과학회 척추학술지(Journal of Neurosurgery Spine)의 2009년 12월호에 게재될 예정입니다.

박종범 교수는 2003년 및 2004년에 2년 연속으로 미국척추학회 최우수 논문상을 수상한 바 있어 이번 수상으로 3회 수상을 하는 기록을 세우게 되었고, 2007년에는 유럽척추학회 최우수 논문상을 수상한 바 있습니다. 국내에서는 대한정형외과학회 및 척추학회에서 학술상 및 논문상을 6회, 2003년 및 2006년에는 한국과학기술단체 총연합회에서 과학기술 우수논문상을 2회에 걸쳐 각각 수상한 바 있습니다.

■ 개원을 축하드립니다.

신호식회원 10월 10일 수지호병원 개원(용인시 수지구 풍덕천동 1080-19 Tel. 031) 272-0000)

■ 고인의 명복을 빕니다.

강권철회원(성모의원) 10월 31일 모친상



1. 제 53회 전문의 시험 일정

2009년

- 1) 응시원서 교부기간 및 장소
 - 교부기간 : 2009년 10월 19일(월)~23(금)
 - 교부장소 : 대한의사협회 및 각 시·도의사회
- 2) 응시원서 접수 기간 및 장소
 - 접수기간 : 2009년 10월 26일(월)~30일(금)
 - 접수장소 : 학회사무실(여의도 라이프콤비 1111호)
- 3) 수험표 교부기간 및 장소
 - 교부기간 : 2009년 12월 7일(월)~11일(금)
 - 교부장소 : 학회사무실

2010년

- 1) 1차 필기시험
 - 1월 7일(목), 10:00(장소 : 수험표교부 시 별도 공지)
- 2) 1차 합격자 발표
 - 1월 14일(목) 14:00, 대한의사협회, 학회 홈페이지
- 3) 2차 시험
 - 1월 18일(월), 09:00(장소 : 수험표교부 시 별도 공지)
 - 구술시험 : 1월 18일(월), 13:00~18:00
 - 1월 19일(화), 09:00~18:00
- 4) 2차 합격자 발표
 - 2월 1일(월), 14:00, 대한의사협회·대한정형외과학회 홈페이지

2. 전문의 시험 논문 제출 의무

- 1) 전문의 시험에 필요한 논문 점수(전문의 시험응시 직전까지임)는 최소 3점 이상이 되어야 한다. 단, 해당 학회지에 게재된 논문은 응시자가 속한 병원에서 만들어진 논문이어야 한다. 여러 병원 공동 연구인 경우에는 적절한 심사를 하여 결정하기로 한다.
 - ※ 해당 학회지에 게재된 논문은 응시자가 속한 병원에서 만들어진 논문이어야 한다. (의료원 산하병원 전공의들은 제외)
 - ① 대한정형외과학회지와 대한정형외과 영문학회지(Clinics In Orthopedic Surgery), Asian Spine Journal 그리고 SCI(E)에 등재된 정형외과 관련 학술지는 3점
 - ② 분과학회지는 2점 : 고관절, 슬관절, 골절, 스포츠의학, 척추, 골관절종양, 족부족관절, 수부, 견주관절, 미세수술, 소아정형외과, 관절경, 정형외과연구, 정형외과스포츠의학, 골연부조직이식, 골대사, 류마티스, 정형외과초음파(18개의 학회지)
- 2) 대한정형외과학회 또는 관련학회에서 구연 또는 포스터 1편 이상을 발표하여야 한다.
- 3) 전문의 시험에 응시하기 위해서는 1)항과 2)항을 모두 충족하여야 한다.
 - ※ 모든 논문에서 전공의가 1인이면 배정된 점수를 인정하고, 전공의 2인 이상일 경우 3인까지만 배정된 점수에서 1/2점만 인정



1. Intercollegiate X-ray Conference (매월 둘째 목요일, 17:30~)(1, 4, 8, 10월 없음)

- 2009년 11월 : 강남성모병원 12월 : 중앙대병원
- ☞ 교실 사정상 부득이 변경이 필요하시면 연락 주시기 바랍니다.
- 연락처 : Tel_ 02)2072-2362, 2368
- E-mail_ hankim@snu.ac.kr

2. 2009~2010년 Interhospital Orthopaedic Conference(매월 첫째 수요일 18:30)(3, 5, 7, 9, 11월 년 5회 개최)

- 2009년 11월 4일 제 86차 연세대학 세브란스병원
- 2010년 3월 3일 제 87차 아주대학병원
- 2010년 5월 12일 제 88차 중문의대 분당차병원
- 2010년 7월 7일 제 89차 연세대학 원주의과대학병원
- 2010년 9월 1일 제 90차 광명병원
- 2010년 11월 3일 제 91차 한양대학병원
- ☞ 사정상 변경이 필요하시면 연락 주시기 바랍니다.
- 연락처 : Tel_ 02) 2228-2180, 2181 E-mail_ os@yuhs.ac



1. AAOS 2010 Annual Meeting

- 일시 : 2010년 3월 9~13일 • 장소 : New Orleans, LA
- 홈페이지 : www.aaos.org

2. The 83rd Annual Meeting of the Japanese Orthopaedic Association

- 일시 : 2010년 5월 27(목)~30일(일)
- 장소 : Tokyo International Forum/Yomiuri Hall
- Yukiko Oikawa Secretariat of the 83rd Annual Meeting of the JOA c/o Congress Corporation
- Kohsai Kaikan Bldg., 5-1 Kojimachi, Chiyoda-ku Tokyo 102-8481, Japan
- TEL_ +81-3-5216-5318 FAX_ +81-3-5216-5552 E-mail_ joa2010@congre.co.jp
- 홈페이지 : www.joa2010.jp

3. Seventh SICOT/SIROT Annual International Conference

- combined meeting with the Swedish Orthopaedic Association(SOF)
- 일시 : 2010년 8월 31일~9월 3일
- 장소 : Gothenburg, Sweden
- 홈페이지 : www.sicot.org



2009년 대한 정형외과 사이버 학회 임원진

- 회 장 : 석세일(인제대의대) • 부회장 : 김성재(연세의대) • 이사장 : 옥인영(가톨릭의대)
- 감 사 : 심종섭(서울 삼성), 이준모(전북의대) • 총 무 : 김태균(원광의대)



대한정형외과 사이버 학회 카페 개설 소식(네이버)

<http://cafe.naver.com/koreacyberos.cafe>

관리자 : 서울성심병원 김재형



동영상강의실 운영위원회 위원장 오순탁(원장님)

2009년 9월 강좌는 다음과 같습니다.

- 1) Safety of laser application in spine surgery(한림의대 김석우)
- 2) Sacroplasty in Sacral Insufficiency Fracture(연세의대 문은수)
- 3) RF를 이용한 Ganglion Block(고려의대 박정울)
- 4) 최소침습 연수강좌(고신의대 장재호)
- 5) 최소침습 연수강좌(일산병원 박웅)

※ 그동안 동영상 보기 위한 속도 문제를 해결 하였습니다. 스트리밍 서버를 임대하여 동영상을 실시간 중계 하는 속도로 보실 수 있도록 하였습니다. 속도 면에서 새로운 세계를 경험 하실 수 있기를 바랍니다. 많은 관심과 성원 바랍니다.

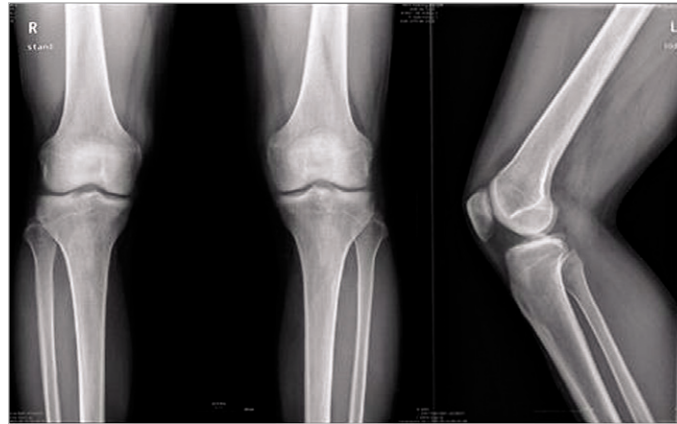


증례토의실 운영위원회 동영상 안내 위원장 석경수(경희의대)

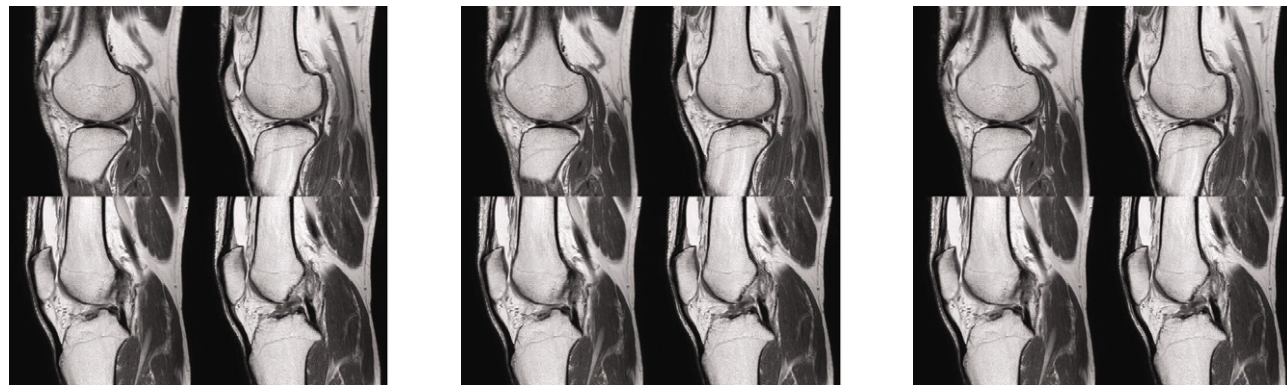
[슬관절] [10월 증례]

34세 남자환자로 외래 방문 4개월 전부터 시작하여 점점 악화되는 좌측 슬관절 동통, 운동시 간헐적인 슬관절 불안정성, 간헐적인 잠김 증상을 호소하였습니다. 음주 후 두번정도 넘어진 적 외에는 외상력은 기억하고 있지 못하고 병원에도 처음 방문이었습니다. 이학적소견은 다음과 같습니다.

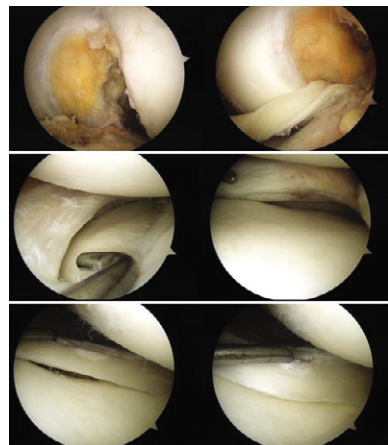
Flexion contracture 0/5
 Further flexion 140/135
 Medial joint line tenderness -/+
 Lateral joint line tenderness -/-
 Medial McMurray test -/-
 Lateral McMurray test -/-
 Anterior drawer test -/gr1
 Lachman test -/gr2
 Pivot shift test -/gr2
 Valgus instability test in extension -/-
 Valgus instability test in 30° flexion -/-



▶ 환자의 MRI사진입니다.



▶ 관절경 소견은 다음과 같습니다



Q1. 본 환자의 X-ray, MR, 관절경 소견을 말씀해 주십시오

Q2. History와 소견을 미루어 본 환자의 치료는 어떻게 해야 할까요?

여러분의 자유로운 의견을 기대합니다. 감사합니다

▶ 많은 참여와 홍보 바랍니다.

사이버학회 증례토의실에서는 각 분야별 흔히 접하는 질환과 추가된 최신지견 대해 사이버 상에서 증례를 통한 강좌를 시행하려고 합니다.

임상에서 치료에 어려웠던 증례나 흥미있는 증례, 희귀한 증례, 교육적인 증례 등등 소개하여 경험을 나누는 장을 활용하시길 바랍니다.



월례집담회 운영위원회 위원장 이광현(한양의대)

2009년 10월 강좌는 다음과 같습니다.

1. 한양대 조재림교수님 정년기념강연
2. 2009년도 미세및수부합동심포지움 (1-5)
3. 2009년 3월 원자력병원-1
4. 2009년 3월 원자력병원
5. 2009년 2월 순천향대학 Intercollege Conference

※ 연제는 power point 화일 과 연자의 동영상이 동시에 보입니다.

연자의 동영상을 보시기 위해서는 play를 클릭 하셔야 합니다.

새롭게 편집을 하였기에 새로운 세계를 경험 하실 수 있을 것으로 사료 됩니다.



학술대회운영위원회 위원장 이우천(인제의대)

1. 2008년도 사이버학회 추계 학술대회
2. 2007년도 사이버학회 추계 학술대회

• 장 소 : 사이버 학회(www.koc.or.kr) Homepage

※ 사이버 학회(www.koc.or.kr)에 접속하셔서 학술대회 배너를 클릭 하시면 됩니다. 많은 참여와 관심 바랍니다.



회비 납부 안내

▶ 사이버학회 회비 납부 계좌번호는 국민은행 759301-01-401149 김태균

(• 후원회비 : 200,000원 • 년회비 : 10,000원)

후원회비를 납입하시면 납부하신 해의 년회비는 면제됩니다.

※ 홈페이지를 정상적으로 이용하시려면 본인의 아이디로 로그인을 하신후 정보수정으로 들어가셔서 정보를 정확히 수정해주시면 포인트가 나타나서 이용할 수 있습니다. 회비를 납부하신 분에 한하여 포인트를 추가 하였으며, 포인트가 있어야 동영상 등을 보실 수 있습니다.

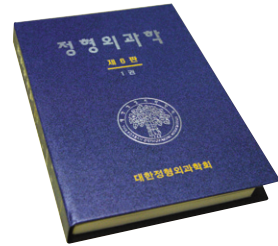
※ 궁금한 사항은 홈페이지 게시판에 글을 남겨주시면 빠른답변을 해드리겠습니다. 대한정형외과사이버학회 회원 여러분의 적극적인 후원에 감사 드립니다.

출간 소식

1. 정형외과학 개정판(제6판) 출간

정형외과학(교과서)이 제5판을 근간으로 내용을 완전 수정하여 전공의 및 개원의를 위주로 하는 정형외과학 6판을 분량과 사이즈까지 완전 개편하여 2권으로 발간하였습니다. 구입을 원하시는 회원께서는 최신의학사(Tel : 02-2263-4723)로 연락주시면 발송하여 드리겠습니다.

•가 격 : 200,000원

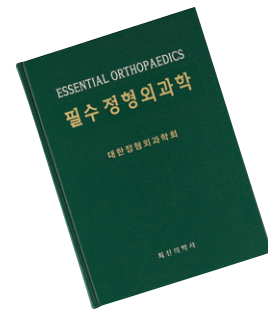


2. 필수정형외과학 출간

정형외과에 처음 접하는 의과대학 학생이나 일반 의사들 및 기타 의료인이 이해하기 쉽게 구성되어 있습니다. 구입을 원하시는 회원이나 교실에서는 최신의학사(Tel : 02-2263-4723)로 연락주시면 발송하여 드리겠습니다. 대량 구입을 하시는 교실에는 본 학회 교과서편찬위원회에서 20권당 1권을 기증하기로 하였습니다.

• 대한정형외과학회 / 4·6배판 / 264쪽

•가 격 : 30,000원



3. 장애판정기준 - 정형외과학 분야 -

본 책자는 장애판정을 하는 정형외과학회 회원뿐만 아니라 이 방면에 종사하는 장애판정을 필요로 하는 다른과의 의사 선생님은 물론 사회에서 배상 및 보상분야와 법조계 등에서 광범위하게 통용되는 장애판정 기준이 있어야 되겠기에 대한정형외과학회 및 각 분과학회 편집위원들이 바쁜 와중에도 시간을 할애하여 여러 차례에 걸친 워크숍 토론을 걸치면서 각고의 노력 끝에 출간하게 되었습니다.

•가 격 : 회원 10,000원 / 비회원 20,000원

•예 금 주 : 대한정형외과학회

•국민은행 : 269101-04-008077

